

沖縄県内7店舗の仲介拠点

弊社では創業から35年に渡って
家主様・オーナー様と入居者様との
橋渡しを行ってきました。
接客につきましても、地域に密着した
経験豊富なスタッフが対応させていただき、
お客様の希望条件に合った賃貸物件を
親身にお探しいたします。

名護支店

名護市東江5丁目5番35号 2階
TEL (0980) 45-0323

中部支店

沖縄市保田3丁目1-12プラザハウス (3F)
TEL (098) 939-1184

宜野湾支店

宜野湾市宇地泊2丁目1番3号 2階
TEL (098) 942-2022

浦添支店

浦添市経塚745番地7 3階
TEL (098) 877-1000

琉信ハウジング本社

那覇市松山2丁目3番12号
TEL (098) 868-1000

南風原支店

南風原町字兼城717番地6
TEL (098) 888-2288

豊見城支店

豊見城市字豊見城470番地3
TEL (098) 840-6660



RYUSHIN HOUSING

自社設計実例集

先進のデザイン設計による実例をご紹介します

In-House Design Example Collection





In-House Design Example Collection 自社設計実例集 事業企画部(設計課)



会社スローガン Company Slogan

- 私たちは、人との関わりを大切にし、**心豊かに**成長します。
- 私たちは、「**ハロー住マイル**」で応援します。
- 私たちは、**スピード感**を持って考動します。

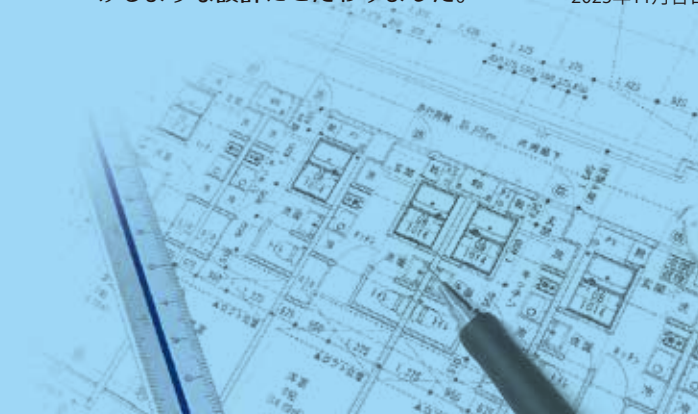
経営理念 Management Philosophy

- 私たちは、日々の出会いに**感謝**します。
- 私たちは、より良い住まいを創造し、**信頼される企業**をめざします。
- 私たちは、安心・安全・安定を大切にし社員の幸せ、お客様の満足度を高め、**地域社会に貢献**します。

琉信ハウジングは1988年に創業し、今年35周年を迎えることとなりました。当社は、多様化するオーナー様のニーズにお応えするために、常にお客様の満足度向上を念頭に置き、信用第一、誠心誠意をモットーに安心、安全な住環境をお届けするとともに、不動産コンサルティングをはじめ、相続や事業承継等につきましても、サポートできる体制を整えております。

長く選ばれ続ける賃貸住宅とするために、「入居者に心豊かに暮らしてほしい」「入居者の住み心地のよさを大事にしたい」「入居者に快適さを味わってもらいたい」など、入居者に、他にはない自分が選んだ部屋への愛着をもたらす個々の生活提案型プランで満足感をもっていただけるような設計にこだわりました。

2023年11月吉日



ファミリータイプの2LDKの間取りに、1世帯2台分の駐車場を確保。

ファサードにルーバーを設置し、設備配管の目隠しを兼ねた美しいデザイン。

ウエストウッド ヴィラ アpartment



■物件情報
所在地：うるま市田場
竣工：2023年
規模：RC造 3階建て
世帯数：12世帯
敷地面積：939.59㎡(284.22坪)
延べ面積：800.97㎡(242.29坪)

《コンセプト》

敷地が2方向道路に接道している角地の利点を生かして、駐車場の配置をそれぞれの道路から進入できるようにしました。住宅街にありながら商業圏や学校区にも利便性が高い立地を生かしてファミリータイプの2LDKの間取りを計画し、駐車場も200%確保。外観は正面バルコニー側にはガラスの手すりとアルミルーバーを設置したモダンなデザイン、共用廊下部分には花スロックを取り入れた全く別のデザインを計画し、それぞれの道路からの視線を考慮しています。

LUCK マンション



■物件情報
所在地：那覇市山下町
竣工：2023年
規模：RC造 6階建て
世帯数：17世帯
敷地面積：646.82㎡(195.66坪)
延べ面積：1,230.39㎡(372.19坪)



《コンセプト》

敷地はモノレール駅から徒歩圏内に位置し、立地の良さを生かして賃貸部分の間取りは、単身者用タイプとファミリー向けタイプの2タイプを計画しました。最上階にはオーナー様の住宅を計画した住宅兼アパートとなっています。ファサードにはルーバーを設置する事で外観のアクセントと設備配管の目隠しを兼ねたデザインとなっております。

入居者に喜ばれるペット対応物件として、敷地内に人工芝のドッグランを配置。

事務所兼共同住宅の複合型の建物として、それぞれの特性を活かした設計。

グランセラ武



■物件情報
所在地：南風原町照屋
竣工：2023年
規模：RC造 3階建て
世帯数：6世帯
敷地面積：888.72㎡(268.83坪)
延べ面積：605.53㎡(183.17坪)



《コンセプト》

高低差のある敷地を利用して、建物の入口を正面と裏側に計画し、利便性を高めました。間取りはファミリー向けの3LDKとし、24坪の広い面積を確保、リビングに面した場所にサービススペースを計画する事で、リモートワーク等の作業にも活用できるように考慮しました。また、ペット対応物件として敷地内にドッグランを設け、入居者に喜ばれる物件となっております。

シャトーユニバース



■物件情報
所在地：那覇市壺屋
竣工：2022年
規模：RC造 6階建
世帯数：事務所5戸・住宅18世帯
敷地面積：443.99㎡(134.31坪)
延床面積：1038.18㎡(314.04坪)



《コンセプト》

のうれんスラザから国際通りに抜ける商業エリアの立地である事から、事務所兼共同住宅の複合型の建物とし地域の特性を活かす計画としました。1階～2階には事務所を配置。通りからもアクセスしやすく、事務所用の専用階段を設ける事で住宅部分に配慮した事も特徴の一つです。住宅部分は一部を傾斜天井としロフトを計画。スペースを有効に利用出来る設計となっております。

分譲住宅をイメージしたデザインと間取りで、ファミリー層向けに計画。

淡いグレーを中間色に取り入れ、強調色との調和を持たせた外観デザイン。

フロンティア プラントール



■物件情報
所在地：浦添市仲西
竣工：2022年
規模：RC造 7階建て
世帯数：17世帯
敷地面積：979.00㎡(296.15坪)
延べ面積：1,450.37㎡(438.74坪)

《コンセプト》

立地条件からファミリー層をターゲットに計画。分譲住宅をイメージしたデザインとしました。広い敷地の中心に建物を配置し、中廊下型の全戸角部屋設計としました。住戸内の間取りは廊下やリビングから各洋室へアプローチする事ができ、プライベートを確保出来るように計画。水廻りは家事動線を考慮し、キッチン⇄洗面所⇄干場の動線に配慮しました。

タカラリーブル 2nd



■物件情報
所在地：那覇市安里
竣工：2021年
規模：RC造 8階建て
世帯数：25世帯
敷地面積：654.93㎡(198.12坪)
延べ面積：1,549.36㎡(468.68坪)



《コンセプト》

計画敷地の特徴として2面道路に面し、敷地周辺にも高低差が見られた為、両方の道路からアプローチ出来るように建物高さを調整。1階の屋根の1部を2階駐車場として利用出来るようにしました。外観デザインは淡いグレーを中間色に取り入れ、強調色との調和を持たせ、賃貸部分の間取りは、世帯向け・単身向けの複合プランとし、収益性と空きリスクのバランスを図りました。

敷地の高低差を活かしたハイグレード賃貸。

ワレアハレ



■物件情報
所在地：那覇市金城
竣工：2021年
規模：RC造 4階建て
世帯数：15世帯
敷地面積：842.77㎡(254.94坪)
延床面積：1,239.39㎡(374.92坪)



《コンセプト》

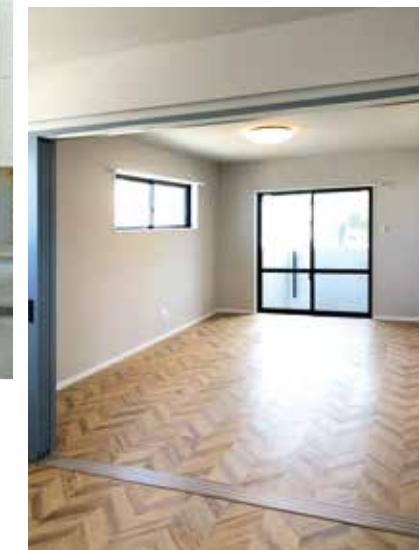
敷地の高低差、道路が2面に接していることを活かした計画としました。建物を敷地中央に計画し、2方向からの駐車を可能にしました。敷地の低いところはピロティーにして、屋根付き駐車場として活用。高所得者層をターゲットに、トッスライト付きの部屋や、設備のグレードを上げ、相応の家賃設定で事業計画を行いました。

壁式鉄筋コンクリート造を採用し、躯体のコストパフォーマンスUPを実現。

コミエンソ



■物件情報
所在地：那覇市寄宮
竣工：2020年
規模：RC造 4階建て
世帯数：8世帯
敷地面積：257.29㎡(77.83坪)
延床面積：357.59㎡(108.17坪)



《コンセプト》

計画地は前後が4m未満の道路に接していたため、道路斜線制限(建物の高さ制限)が厳しい状況でした。高さ制限の確認に天空率の算定方法を採用し、高さ制限を緩和。要望の戸数を確保する方向で計画しました。構造は壁式鉄筋コンクリート造を採用し、躯体のコストパフォーマンスの向上を図り、間取りは全て1LDKで統一。内装はレトロ感のある色柄を使用し、若い世代を中心に人気のあるデザインとしました。

客室は1フロアー1室、1LDK(20坪)の贅沢な造りで、6人まで滞在可能な個室を完備。

1階を単身者向け、2・3階にファミリー向けの間取りを計画。

コンドミニアム



■物件情報
所在地：北谷町北谷
竣工：2019年
規模：RC造 6階建て
客室数：5室
敷地面積：206.83㎡(62.56坪)
延床面積：481.58㎡(145.67坪)



《コンセプト》

敷地は国道沿いに面した好立地な条件の為、建物は6階建、客室は1フロアー1室の贅沢な造りとしました。全5室の客室は20坪の1LDKで、広々としたリビングを中心に6人まで滞在可能な個室を完備しています。ファミリーで利用する際の利便性を考慮し、トイレや洗面所を複数設置しました。バルコニーはリビングとの一体感を高める為に木目のシートで仕上げ、手すりはアルミ製の軽快なデザインで解放感を高めています。

武マンション



■物件情報
所在地：南風原町照屋
竣工：2018年
規模：RC造 3階建
世帯数：10世帯
敷地面積：661.17㎡(200.00坪)
延床面積：703.44㎡(212.79坪)



《コンセプト》

敷地の高低差を活かし、1階を単身者向けとし、2階、3階にファミリー向けの間取りを計画しました。共用廊下を十字型にすることで各部屋を独立させる事に成功しました。部屋は人気のある対面キッチンで、ビルトインコンロ、ウォシュレット付トイレ、ガス衣類乾燥機など設備を充実させた建物となっております。

最上階に20帖の広いリビングを配置したオーナー住宅兼共同住宅。

賃貸住宅7世帯に、1階は店舗、2階と3階に親子2世代の専用住宅を。

クレシア KA30



■物件情報
所在地：那覇市西町
竣工：2018年
規模：RC造 6階建て
世帯数：20世帯
敷地面積：310.40㎡(93.78坪)
延床面積：814.71㎡(246.44坪)

《コンセプト》

単身者向けの賃貸住宅と最上階にオーナー様の住宅を計画した住宅兼共同住宅です。メインの賃貸住宅は1Kの間取りを計画し、1Kには珍しい食器棚や収納を多く計画したスランとなっています。最上階の住宅は20帖の広いリビングを中心に、和室や寝室など各居室へアクセスしやすい導線を計画しました。

アリエッタ天久



■物件情報
所在地：那覇市天久
竣工：2017年
規模：RC造 4階建て
世帯数：店舗1戸・住宅9世帯
敷地面積：389.92㎡(117.95坪)
延床面積：644.81㎡(195.06坪)

《コンセプト》

敷地の形状(間口が狭く奥に長い形状)と立地条件を考慮し、単身向けの賃貸住宅にて提案。賃貸住宅7世帯に、1階は店舗、2階と3階に親子2世代の専用住宅を計画しました。収益性を上げる為、1階店舗の広さを確保。駐車率を必要最小限に抑えました。専用住宅は明るさや解放感等を重視し、前面の道路に面して計画を行いました。

ファミリー向けを中心に、単身向けの間取りも取り入れた複合型の大型物件。

満天ビル II



■物件情報
所在地：南風原町兼城
竣工：2017年
規模：RC造 7階建て
世帯数：42世帯
敷地面積：2,284.62㎡(691.09坪)
延床面積：2,098.12㎡(634.68坪)

《コンセプト》

小中学校を見下ろす敷地に計画された大型物件。家族向けの間取りを中心に、1Kや1LDKの単身向けの間取りも取り入れた複合型の建物となっています。多様な間取りとカラーバリエーションを揃える事で入居者のニーズに応えられるように考案。敷地面積が2,000㎡以上と広く、大規模の造成となったため、開発許可を経て建築工事へ至りました。

建物に店舗、賃貸住宅、専用住宅と異なるライフスタイルを考慮した設計。

メゾンド古島



■物件情報
所在地：那覇市古島
竣工：2015年
規模：RC造 5階建て
世帯数：14世帯
敷地面積：473.24㎡(143.15坪)
延床面積：1038.18㎡(314.04坪)

《コンセプト》

一つの建物内に店舗、賃貸住宅、専用住宅と異なる用途が組合わさった建物となっており、メインの賃貸住宅は1LDKと2LDKの間取りを計画。最上階の住宅部分は部屋の中心に設けたスタディコーナーを中心にバスルーム、キッチン、リビングへの導線を回遊性にする事で家族の存在が家の中の何処に居ても感じられるような住宅設計です。

寝室・リビングをフルリフォームで極上の空間へ。

リビングの間取りを対面キッチンにして、さらに隣接する洋室を工房に変更。

カヌチャリゾート (リフォーム)

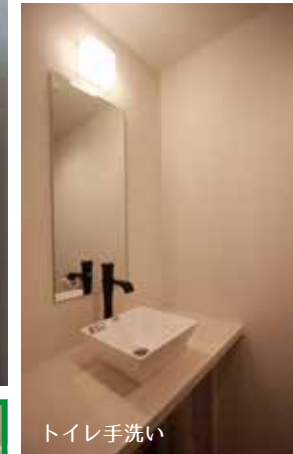


寝室・リビングを一体化

After



寝室B



トイレ手洗い



キッチン



Before

名護市安部 弊社保養施設
竣工:2020年

築年数:25年
工期:55日
改修面積:85.44㎡ (25.85坪)

《コンセプト》
保養所の一室をリフォーム
既存の間取りを生かしつつ、宿泊者がリゾートを感じられる様に
壁紙や床材、家具を一新。4名~5名の宿泊を想定し、リビングは
皆が集まってくつろげる癒しの空間を演出しました。

戸建て住宅 (リフォーム)



After

リビング



リビング



工房

那覇市小禄 U様邸
竣工:2022年

築年数:30年
工期:90日
改修面積:95.95㎡ (29.02坪)

《コンセプト》
戸建て住宅のリフォーム
リビングの間取りを対面キッチンに変更し、リビングに隣接
した洋室をスタンドグラス工房に変更。天井の仕上げを無く
しコンクリート打ち放しを見せる事でスタンドグラス工房の
雰囲気ともマッチするデザインとなっています。



Before



ダイニングキッチン